



MUBLX00CIZ60

M ě s t s k ý ú ř a d B l a t n á

Odbor dopravy

tř. T. G. Masaryka 322, 388 01 Blatná

tel.: 383 416 220

Váš dopis zn.

Ze dne:

04.11.2022

Spisová značka:

MUBL 18887/2022/OD

Číslo jednací:

MUBL 21885/2022

Vyřizuje:

Jan Valášek

Telefon:

383 416 220

e-mail:

valasek@mesto-blatna.cz

Datum:

20.12.2022

Obec Mačkov

Mačkov 75

388 01 Blatná

*kterou dle plné moci zastupuje***S-pro servis s.r.o.**

Pivovarská 1272

388 01 Blatná

Toto rozhodnutí nabylo právní moci

dne: 25.1.2023

Městský úřad Blatná

Zapsal:



ROZHODNUTÍ STAVEBNÍ POVOLENÍ

Městský úřad Blatná, odbor dopravy, jako silniční správní úřad a speciální stavební úřad pro stavební řízení na úseku pozemních komunikací (dále jen „silniční správní úřad“), příslušný podle § 15 odst. 1 písm. c) zákona č. 183/2006 Sb., v platném znění (dále jen „stavební zákon“), § 16 odst. 1 a § 40 odst. 4 písm. a) zákona č. 13/1997 Sb., v platném znění (dále jen „zákon o pozemních komunikacích“), ve stavebním řízení přezkoumal podle § 111 stavebního zákona žádost o stavební povolení, kterou dne 04.11.2022 podala

Obec Mačkov, IČ: 006 67 684, Mačkov 75, 388 01 Blatná, *kterou dle plné moci zastupuje společnost*

S-pro servis s.r.o., IČ: 060 16 910, Pivovarská 1272, 388 01 Blatná

(dále jen „stavebník“), a na základě tohoto přezkoumání podle § 115 stavebního zákona a § 18c vyhlášky ministerstva pro místní rozvoj č. 503/2006 Sb., v platném znění, v souladu s příslušnými ustanoveními části druhé zákona č. 500/2004 Sb. v platném znění (dále jen „správní řád“)

p o v o l u j e

stavbu

„Polní cesta VC3 v k.ú. Mačkov“

(dále jen „stavba“) na pozemcích parc.č. 1514, 1523, 1524 a 1527 v katastrálním území Mačkov.

Stručný popis stavby:

Předmětem tohoto stavebního povolení je novostavba veřejně přístupné účelové komunikace (polní cesty), označené jako VC3, v délce 939,73 m, v úseku od osady Hřibárna (za žel. přejezdem č. P 1353) po napojení na stávající veřejně přístupnou účelovou komunikaci (polní cestu HC12) na pozemku parc.č. 1514 v k.ú. Mačkov (u žel. přejezdu č. P 1354).

Šířka vozovky bude činit 3,5 m (s rozšířením v oblouku) + oboustranná krajnice 0,25 m zpevněná štěrkodrtí. Povrch vozovky bude z hrubého penetračního makadamu s dvouvrstvým nátěrem. Vyhýbání vozidel bude umožněno zřízením dvou výhyben šířky 5,5 m, resp. 6,0 m, o délce cca 20 m, a dále v místě sjezdů.

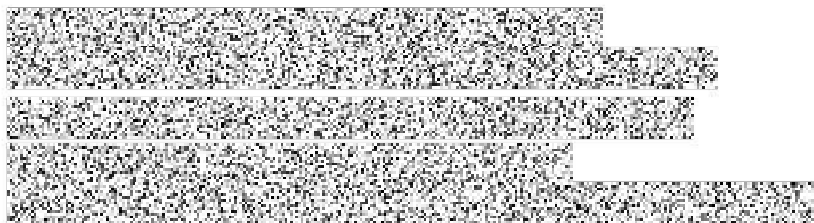
Odvodnění komunikace bude zajištěno jednostranným příčným sklonem vozovky a zasakováním do okolního terénu. V km 0,59132 bude v místě křížení s bezejmenným vodním tokem vybudován trubní propustek DN 400.

Vymezení účastníků řízení

Účastníky tohoto stavebního řízení podle ustanovení § 109 stavebního zákona jsou:

- podle **písm. a)** stavebník:
 - Obec Mačkov, Mačkov 75, 388 01 Blatná, kterou dle plné moci zastupuje společnost S-pro servis s.r.o., Pivovarská 1272, 388 01 Blatná;
- podle **písm. d)** vlastníci staveb na pozemcích, na kterých má být stavba prováděna, a ti, kdo mají k těmto pozemkům nebo stavbám právo odpovídající věcnému břemenu, mohou-li být jejich práva prováděním stavby přímo dotčena:
 - EG.D, a.s., Lidická 1873/36, 602 00 Brno – Černá Pole;
- podle **písm. e)** vlastníci sousedních pozemků nebo staveb na nich, mohou-li být jejich vlastnická práva prováděním stavby přímo dotčena a podle **písm. f)** ti, kdo mají k sousedním pozemkům nebo stavbám na nich právo odpovídající věcnému břemenu, může-li být toto právo prováděním stavby přímo dotčeno:
 - Česká republika, zastoupená Správou železnic, s.o., Dlážděná 1003/7, 110 00 Praha 1 – Nové Město;
 - Česká republika, kterou zastupuje Povodí Vltavy, státní podnik, Holečkova 3178/8, 150 00 Praha 5 – Smíchov;
 - Státní pozemkový úřad, Husinecká 1024/11a, 130 00 Praha 3 – Žižkov;



**Pro provedení stavby se stanovují tyto podmínky:**

1. Stavba bude provedena podle projektové dokumentace ověřené ve stavebním řízení, kterou vypracoval Ing. Oldřich Slováček, autorizovaný inženýr pro dopravní stavby. Případné změny nesmí být provedeny bez předchozího povolení silničního správního úřadu.
2. Při provádění stavby budou respektovány podmínky, stanovené v níže citovaných stanoviscích dotčených orgánů, správců inženýrských sítí, odvodňovacího zařízení a vlastníka dráhy:
 - Závazné stanovisko odboru životního prostředí MěÚ Blatná ze dne 07.09.2022 č.j. MUBL 14779/2022 (souhlas podle § 14 odst. 2 lesního zákona), kde jsou uvedeny následující podmínky:
 1. *Na lesní pozemky nesmí být ukládán žádný stavební či jiný materiál nebo odpad vzniklý při stavební činnosti.*
 2. *Nebude docházet k pohybu pracovní techniky po pozemcích určených k plnění funkcí lesa.*
 3. *Stavební práce je nutno provádět s maximální šetrností ke kořenovému systému stromů, aby nedošlo k jeho narušení. Případné mechanické poškození stojících stromů nebo jejich kořenů je nutno neprodleně ošetřit nátěrem.*
 - Závazné stanovisko Drážního úřadu, sekce infrastruktury územního odboru Plzeň, ze dne 16.08.2022 č.j. DUCR-49891/22/MI, ve kterém je vysloven souhlas pro účely umístění, povolení nebo ohlášení stavby v ochranném pásmu dráhy, při dodržení následujících podmínek:
 1. *Stavba bude provedena podle dokumentace předložené a odsouhlasené Drážním úřadem. Případné změny této dokumentace je stavebník povinen předem projednat s Drážním úřadem.*
 2. *Stavbou nesmí být nepříznivě ovlivněny drážní objekty a zařízení.*
 3. *Na stavbě nesmějí být umístěna taková světla nebo barevné plochy, které by mohly vést k záměně s drážními znaky nebo mohly jinak ohrozit provoz dráhy.*
 4. *Stavebník je povinen písemně oznámit Drážnímu úřadu termín zahájení výše uvedené stavby.*
 5. *Po ukončení stavby požádá stavebník o vydání závazného stanoviska ke kolaudaci (pokud bude prováděna), které Drážní úřad vydává podle § 7 odst. 3 zákona. K žádosti předloží prohlášení stavbyvedoucího (jeli stavba provedena dodavatelsky), nebo vyjádření stavebního dozoru (jeli stavba provedena svépomocí), že stavba byla provedena podle dokumentace, ověřené Drážním úřadem a podmínky v tomto stanovisku byly splněny.*

- Stanovisko Policie ČR, Dopravního inspektorátu Strakonice ze dne 07.10.2022 č.j. KRPC-114466-4/ČJ-2022-020706, kde jsou ve vztahu k povolení stavby uvedeny tyto podmínky: „Požadujeme dodržení všech příslušných ČSN, zachování odstupu pevných překážek od komunikace a pojižděných ploch, nebude docházet k zatékání vody na komunikaci.“ „V místech, kde vzrostlá zeleň (stromy a keře) bude zasahovat do průjezdního profilu komunikace musí být odstraněna. Musí být také zlepšeny rozhledy ve směrových obloucích a zatáčkách tak, aby byl zajištěn rozhled pro zastavení, jak vyžaduje ČSN 73 6109“.
- Souhrnné stanovisko Správy železniční dopravní cesty, státní organizace, ze dne 16.10.2022 č.j. 19301/2022-SŽ-OŘ PLZ-OPS-887. Toto stanovisko (vč. příloh) je součástí dokladové části projektové dokumentace.
- Stanovisko Státního pozemkového úřadu ze dne 31.08.2022 č.j. SPU 292797/2022 z hlediska křížení polní cesty VC3 s hlavním odvodňovacím zařízením (HOZ), ve kterém jsou uvedeny následující podmínky:
 - „1) V průběhu výstavby nesmí dojít k poškození dotčeného HOZ, protékající voda nebude znečišťována a nebude omezen její odtok.
 - 2) Oddělení vodohospodářských staveb České Budějovice SPÚ (dále jen OVHS) budou předány k odsouhlasení výsledky provedeného monitoringu potrubí HOZ v místě křížení s polní cestou VC3.
 - 3) V případě potřeby zásahu do potrubí HOZ v místě křížení s polní cestou VC3 bude přizván zástupce OVHS před zakrytím objektu a po úplném dokončení díla ke kontrole a odsouhlasení provedených prací.
 - 4) Termíny zahájení a ukončení prací na dotčeném objektu budou v dostatečném předstihu oznámeny OVHS.“
- Vyjádření společnosti EG.D, a.s. ze dne 15.08.2022 č.j. M18391-27067739 (vyjádření k žádosti o souhlas se stavbou a činností v ochr. pásmu el. sítě), ve kterém jsou mimo jiné uvedeny tyto podmínky: „V ochranných pásmech (dále jen OP) zařízení distribuční soustavy budou při realizaci uděleného souhlasu dodrženy podmínky dle § 46 odst. 8 zákona č. 458/2000 Sb. v platném znění.“ „Objednání přesného vytýčení distribuční sítě (trasy kabelu) v terénu a to nejméně 14 dnů před zahájením prací v blízkosti podzemního kabelového vedení.“ „Vhodné zabezpečení obnaženého kabelu (podložení, vyvěšení, ...), aby nedošlo k jeho poškození poruchou nebo nepovolanou osobou a označení výstražnými tabulkami bude provedeno podle pokynů technika EGD“ „Přizvání technika EGD ke kontrole křižovatek a souběhů před záhozem výkopu.“ „Veškeré práce s mechanizací, jejichž části se za provozu mohou přiblížit k vodičům v OP nadzemního vedení 22 kV a výkopové práce v OP podzemního vedení 22 kV, je nutno provádět za beznapětového stavu vedení a vypnutí požadujeme objednat nejméně 25 kalendářních dnů předem. Práce s mechanizací v OP vedení 110 kV je nutno provádět za beznapětového stavu vedení a vypnutí požadujeme objednat nejpozději do 10. dne předchozího měsíce“.
- Vyjádření společnosti EG.D, a.s. ze dne 21.10.2022 č.j. I12394-27067740 (vyjádření k žádosti o souhlas se stavbou a činností v ochranném pásmu distribuční soustavy plynu), ve kterém jsou mimo jiné uvedeny tyto podmínky: „Bude provedena dodatečná cementová izolace VTL plynovodu tak, jak v PD uvedeno. V ochranném pásmu plynového zařízení budou při realizaci stavby/činnosti dle uděleného souhlasu přiměřeně dodrženy podmínky dle § 68 odst. 3 zákona č. 458/2000 Sb. v platném znění.“ „Objednání přesného vytýčení distribuční sítě (trasy plynovodu) v terénu a to nejméně 14 dnů před zahájením prací v blízkosti podzemního vedení.“ „Vhodné

zabezpečení odkrytého plynovodu a souvisejícího zařízení do doby zásypu, aby nedošlo k jeho poškození.“ „Přizvání technika EGD ke kontrole křižovatek a souběhů před záhozem výkopu.“ „Po skrývce stávajícího terénu nad plynovodem, před navezením nových konstrukčních vrstev, budou přizváni technici EGD ke kontrole neporušenosti sítí. O kontrole bude proveden zápis.“

3. Stavba si vyžádá doplnění svislého dopravního značení, podle výkresu č. C.3.3 projektové dokumentace. Jedná se doplnění dopravní značky B 24b (zákaz odbočování vlevo) s dodatkovou tabulkou E 9 se symbolem č. 207 (nákladní automobil), která bude umístěna za železničním přejezdem P 1354, před odbočením na polní cestu VC3. Dopravní značení musí být provedeno v souladu s vyhláškou č. 294/2015 Sb. v platném znění a se Zásadami pro dopravní značení na pozemních komunikacích – TP 65.
4. Stavební povolení pozbývá podle § 115 odst. 4 stavebního zákona platnost, jestliže stavba nebude zahájena do 2 let od nabytí právní moci tohoto rozhodnutí. Dobu platnosti stavebního povolení je možné prodloužit na základě odůvodněné žádosti stavebníka, podanou před jejím uplynutím.
5. Stavba bude dokončena nejpozději do 3 let od nabytí právní moci tohoto rozhodnutí.
6. Stavbu nelze provádět svépomocí (§ 160 stavebního zákona); název a sídlo stavebního podnikatele, který bude stavbu provádět a termín zahájení stavby bude písemně oznámen silničnímu správnímu úřadu nejpozději 15 dní před zahájením stavby.
7. V plánu kontrolních prohlídek stavby je navrženo provedení čtyř kontrolních prohlídek v průběhu provádění stavby. Účast silničního správního/stavebního úřadu bude nutná pouze na závěrečné kontrolní prohlídce před vydáním kolaudačního souhlasu/rozhodnutí.
8. Podle ustanovení § 119 odst. 1 písm. a) stavebního zákona je možné dokončenou stavbu veřejné infrastruktury užívat pouze na základě kolaudačního souhlasu nebo kolaudačního rozhodnutí.

Odůvodnění:

Dne 04.11.2022 podal stavebník k silničnímu správnímu úřadu žádost o vydání stavebního povolení na výše uvedenou stavbu; tímto dnem bylo zahájeno stavební řízení.

K žádosti stavebník doložil plnou moc k zastupování; 2x projektovou dokumentaci stavby; požárně bezpečnostní zprávu; rozhodnutí Obecního úřadu Mačkov o povolení kácení dřevin ze dne 17.05.2022; vyjádření správce inženýrských sítí; stanovisko Státního pozemkového úřadu ze dne 31.08.2022 č.j. SPU 292797/2022 z hlediska hlavního odvodňovacího řadu (s podmínkami, které silniční správní úřad zahrnul do výroku tohoto rozhodnutí); stanovisko Povodí Vltavy ze dne 07.09.2022 č.j. PVL-63282/2022/140 (bez podmínek); souhrnné stanovisko Správy železniční dopravní cesty, státní organizace, ze dne 16.10.2022 č.j. 19301/2022-SŽ-OŘ PLZ-OPS-887, na které silniční správní úřad odkazuje v podmínkách tohoto rozhodnutí; závazné stanovisko Drážního úřadu, sekce infrastruktury územního odboru Plzeň, ze dne 16.08.2022 č.j. DUCR-49891/22/MI, jehož podmínky silniční správní úřad stanovil ve výroku rozhodnutí; závazné stanovisko odboru výstavby a ÚP MěÚ Blatná ze dne 19.08.2022 č.j. MUBL 14064/2022 podle § 96b stavebního zákona, kterým je potvrzen soulad stavebního záměru s územně plánovací dokumentací (bez podmínek); sdělení odboru životního prostředí MěÚ Blatná ze dne 23.08.2022 č.j. MUBL 13674/2022; sdělení MěÚ Blatná orgánu státní památkové péče ze dne 01.09.2022 č.j. MUBL 14781/2022/76; závazné stanovisko odboru životního prostředí MěÚ Blatná podle § 14 odst. 2 lesního zákona, jehož podmínky silniční správní úřad stanovil ve výroku rozhodnutí; závazné stanovisko Krajské

hygienické stanice Jihočeského kraje se sídlem v Českých Budějovicích ze dne 16.08.2022 č.j. KHSJC 24888/2022/HOK PI-PT-ST, dle kterého orgán veřejného zdraví se stavebním záměrem souhlasí bez podmínek; stanovisko PČR, DI Strakonice ze dne 07.10.2022 č.j. KRPC-114466-4/ČJ-2022-020706, ve kterém byl vysloven souhlas s vydáním stavebního povolení za podmínek, které silniční správní úřad zohlednil ve výroku – podmínku týkající se šikmých čel propustku silniční správní úřad po projednání s tímto orgánem neuvedl, jelikož se jedná o propustek situovaný kolmo vůči ose polní cesty.

Protože se jedná o polní cestu, která byla zahrnuta do Komplexních pozemkových úprav v k.ú. Mačkov, nevyžaduje její povolení podle § 12 odst. 3 zákona č. 139/2002 Sb. v platném znění (zákon o pozemkových úpravách a pozemkových úradech) vydání rozhodnutí o umístění stavby.

Silniční správní úřad oznámil účastníkům řízení a dotčeným orgánům dne 09.11.2022 zahájení stavebního řízení.

Okruh účastníků řízení stanovil silniční správní úřad zejména podle ustanovení § 109 stavebního zákona, kdy účastníkem stavebního řízení je podle písm. a) stavebník; podle písm. b) vlastník stavby, na níž má být provedena změna; podle písm. c) vlastník pozemku, na kterém má být stavba prováděna, může-li být jeho vlastnické právo k pozemku prováděním stavby přímo dotčeno; podle písm. d) vlastník stavby na pozemku, na kterém má být stavba prováděna, a ten, kdo má k tomuto pozemku nebo stavbě právo odpovídající věcnému břemenu, mohou-li být jeho práva prováděním stavby přímo dotčena; podle písm. e) vlastník sousedního pozemku nebo stavby na něm, může-li být jeho vlastnické právo prováděním stavby přímo dotčeno; podle písm. f) ten, kdo má k sousednímu pozemku nebo stavbě na něm právo odpovídající věcnému břemenu, může-li být toto právo prováděním stavby přímo dotčeno.

Při úvaze, kteří vlastníci sousedních pozemků nebo staveb na nich mohou být prováděním stavby přímo dotčeni, vycházel silniční správní úřad z předpokladu, že dotčení mohou být toliko vlastníci těch nemovitostí, které se nachází na úrovni úseků dotčených stavbou nebo alespoň hraničí se začátkem/koncem těchto úseků. Vlastníky pozemků, které sice sousedí s pozemky dotčenými stavbou, ale hranice pozemků nachází se zcela mimo úseků dotčených stavbou, silniční správní úřad za účastníky řízení nepovažoval, neboť je zjevné, že jejich práva nemohou být stavbou ani jejím prováděním nikterak dotčena. Za účastníka řízení silniční správní úřad nepovažoval ani vlastníka sítě elektronických komunikací, spol. CETIN a.s. Vedení, které se nachází v blízkosti stavby, je od jejího okraje v takové vzdálenosti, že prokazatelně není dotčeno ochranné pásmo stanovené zákonem č. 127/2005 Sb. v platném znění.

Silniční správní úřad podle ustanovení § 112 odst. 2 stavebního zákona upustil od ústního jednání a ohledání na místě, protože mu poměry staveniště byly dobře známy a žádost poskytovala dostatečné podklady pro posouzení stavby, a v oznámení o zahájení stavebního řízení stanovil, že ve lhůtě do 10 dnů od doručení mohou účastníci řízení uplatnit své námitky, popřípadě důkazy a dotčené orgány svá závazná stanoviska. Silniční správní úřad dále stanovil, že vyjádření k podkladům pro vydání rozhodnutí (§ 36 odst. 3 správního řádu) mohou účastníci řízení uplatnit nejpozději do 15 dnů ode dne doručení oznámení.

Nikdo z účastníků řízení neuplatnil ve stanovených lhůtách námitky či důkazy a silniční správní úřad neobdržel ve stanovené lhůtě ani vyjádření k pokladům rozhodnutí (někteří účastníci řízení pouze využili své právo k seznámení se s poklady rozhodnutí). Taktéž dotčené orgány neuplatnili ve stanovené lhůtě žádná další stanoviska (mimo stanoviska uplatněná před podáním žádosti).

Silniční správní úřad v provedeném stavebním řízení přezkoumal předloženou žádost z hledisek uvedených v § 111 stavebního zákona a zjistil, že předložené podklady jsou v souladu s požadavky uplatněnými dotčenými orgány, projektová dokumentace stavby je úplná, přehledná, v souladu s vyhláškou č. 146/2008 Sb., byla zpracována oprávněnou osobou, je v souladu s územně plánovací dokumentací a v dostatečné míře obsahuje obecné požadavky na výstavbu i požadavky na stavbu pozemních komunikací (v tomto případě polních cest).

Jelikož silniční správní úřad v průběhu řízení neshledal důvody, které by bránily povolení stavby, rozhodl tak, jak je uvedeno ve výroku rozhodnutí, tj. za použití ustanovení právních předpisů ve výroku uvedených stavbu při dodržení stanovených podmínek povolil.

Upozornění:

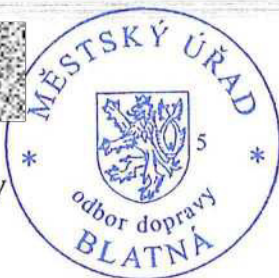
Stavba nesmí být zahájena, dokud stavební povolení nenabude právní moci (§ 73 správního řádu).

Poučení o odvolání:

Proti tomuto rozhodnutí může účastník řízení podat do 15 ti dnů od jeho doručení odvolání ve smyslu § 81 a § 82 správního řádu, ke Krajskému úřadu – Jihočeského kraje, odboru dopravy a silničního hospodářství, U Zimního stadionu 1952/2, 370 76 České Budějovice, prostřednictvím odboru dopravy MěÚ Blatná. Odvolání se podává s potřebným počtem stejnopisů tak, aby jeden stejnopis zůstal správnímu orgánu a aby každý účastník dostal (prostřednictvím správního orgánu) jeden stejnopis. Nepodá-li účastník potřebný počet stejnopisů, vyhotoví je správní orgán na náklady účastníka.



Ing. Jan Valášek
vedoucí odboru dopravy



Poplatek:

Osvobozeno od správního poplatku podle § 8 odst. 4, v návaznosti na položku č. 18 sazebníku (přílohy) zákona č. 634/2004 Sb., v platném znění (o správních poplatcích).

Obdrží:

účastníci řízení

účastníci podle § 109 písm. a) stavebního zákona:

Obec Mačkov, Mačkov 75, 388 01 Blatná, kterou dle plné moci zastupuje společnost S-pro servis s.r.o., Pivovarská 1272, 388 01 Blatná (datovou schránkou)

účastníci podle § 109 písm. d) stavebního zákona:

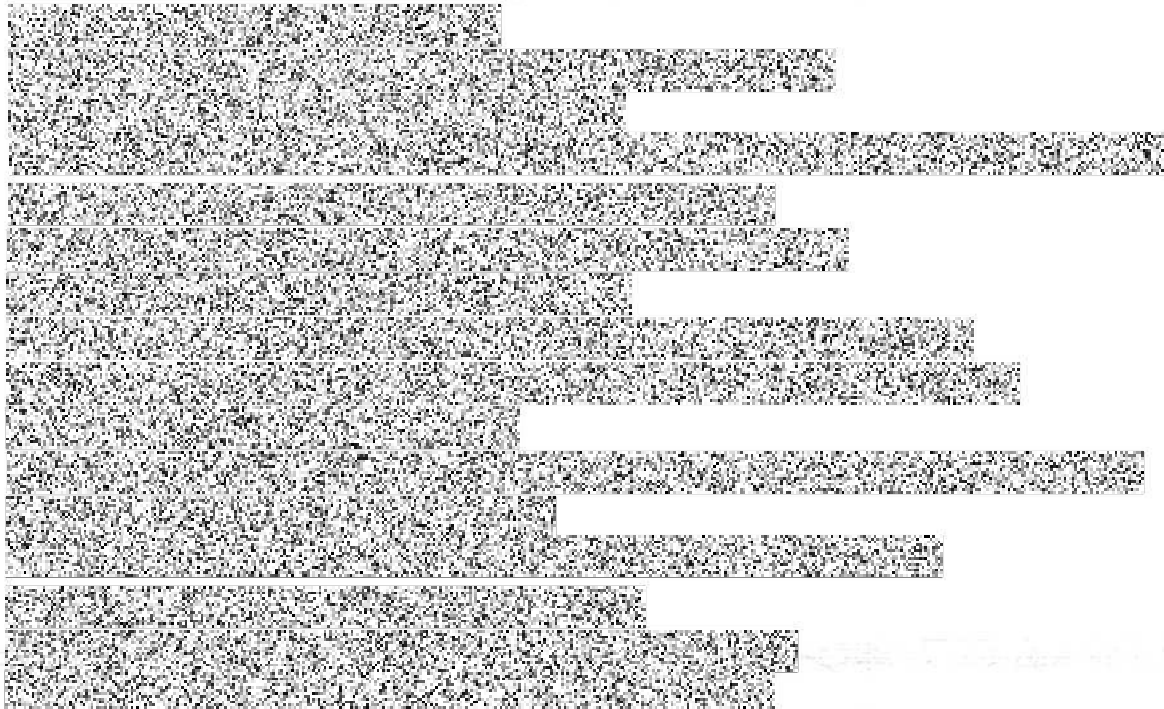
EG.D, a.s., Lidická 1873/36, 602 00 Brno – Černá Pole (datovou schránkou)

účastníci podle § 109 písm. e) a f) stavebního zákona:

Česká republika, zastoupená Správou železnic, s.o., Dlážděná 1003/7, 110 00 Praha 1 – Nové Město (datovou schránkou)

Česká republika, kterou zastupuje Povodí Vltavy, státní podnik, Holečkova 3178/8, 150 00 Praha 5 – Smíchov (datovou schránkou)

Státní pozemkový úřad, Husinecká 1024/11a, 130 00 Praha 3 – Žižkov, Oddělení vodohospodářských staveb České Budějovice (datovou schránkou)



dotčené orgány

Krajské ředitelství policie Jihočeského kraje, DI Strakonice, Na Ohradě 1067, 386 01 Strakonice (datovou schránkou)

č.j. *KRPC-114466-4/ČJ-2022-020706*

Krajská hygienická stanice Jihočeského kraje se sídlem v Českých Budějovicích, Na Sadech 25, 370 71 České Budějovice (datovou schránkou)

č.j. *KHSJC 24888/2022/HOK PI-PT-ST*

Drážní úřad, sekce infrastruktury, územní odbor Plzeň, Škroupova 11, 301 36 Plzeň (datovou schránkou)

č.j. *DUCR-49891/22/MI*

MěÚ Blatná, odbor výstavby a ÚP, tř. T.G. Masaryka 322, 388 01 Blatná

MěÚ Blatná, odbor životního prostředí, tř. T.G. Masaryka 322, 388 01 Blatná